



OPERAČNÍ PROGRAM
LIDSKÉ ZDROJE
A ZAMĚSTNANOST

Proces střednědobého plánování rozvoje sociálních služeb v Moravskoslezském kraji v letech 2015 – 2020 v kontextu návaznosti na rozvoj a strategii komunitního plánování sociálních služeb v Ostravě

*IP „Podpora vzdělávání v sociální oblasti v MSK III“
CZ.1.04/3.1.00/A9.00011*

lektor: Mgr. Jaroslava Krömerová



evropský
sociální
fond v ČR



EVROPSKÁ UNIE



OPERAČNÍ PROGRAM
LIDSKÉ ZDROJE
A ZAMĚSTNANOST

PODPORUJEME
VAŠI BUDOUCNOST
www.esfcr.cz

Střednědobé plánování rozvoje sociálních služeb v Moravskoslezském kraji



esf

evropský
sociální
fond v ČR



EVROPSKÁ UNIE



OPERAČNÍ PROGRAM
LIDSKÉ ZDROJE
A ZAMĚTNANOST

PODPORUJEME
VAŠI BUDOUCNOST
www.esfcr.cz

Plánování sociálních služeb krajů

- Povinnost krajů zpracovat střednědobý plán rozvoje sociálních služeb – v rámci zákona č. 108/2006 Sb., o sociálních službách, ve znění pozdějších předpisů
- Střednědobý plán rozvoje sociálních služeb je povinnou přílohou k souhrnné žádosti kraje o dotaci Ministerstva práce a sociálních věcí na podporu poskytování sociálních služeb
- V současnosti je v platnosti v pořadí třetí Střednědobý plán rozvoje sociálních služeb v Moravskoslezském kraji na léta 2015 – 2020

Struktura dokumentu

Dle požadavků legislativy:

- Plán je výsledek procesu aktivního zjišťování potřeb osob ve stanoveném území
- Výsledek hledání způsobů jejich uspokojení
- Popis a analýza existujících zdrojů a potřeb včetně ekonomického vyhodnocení
- Strategie zajišťování a rozvoje sociálních služeb
- Povinnosti zúčastněných subjektů
- Způsob sledování a vyhodnocování plnění plánu
- Způsob, jakým lze provést změny v poskytování sociálních služeb

SPRSS 2015 - 2020:

1. Východiska pro plánování soc. služeb v MSK
2. Proces střednědobého plánování rozvoje soc. služeb
3. Strategie k zajištění sítě sociálních služeb
4. Financování sociálních služeb
5. Vize a priority rozvoje sociálních služeb
6. Průřezová témata
7. Základní charakteristika MSK
8. Přílohy: Analýzy současného stavu zdrojů soc. služeb (služby, finance, IP projekty, ad.)

Vývoj procesu plánování v MSK

- Střednědobý plán rozvoje sociálních služeb v MS kraji na rok 2008 – 2009: zaměřen na stabilizaci současného stavu, na stabilizaci stávající sítě poskytovatelů sociálních služeb v kraji, zmapování stávající situace v návaznosti na „novou“ legislativu
- Střednědobý plán rozvoje sociálních služeb v MS kraji na léta 2010 – 2014: zaměřen na vytváření systému rozvoje sociálních služeb v kraji, jednání a dohodu mezi subjekty o převzetí veřejného závazku za určité druhy služeb, návrh systému financování sociálních služeb v kraji
- Střednědobý plán rozvoje sociálních služeb v MS kraji na léta 2015 – 2020: pokračuje a rozvíjí předchozí plány, stanovuje sítě sociálních služeb, principy financování, průřezová témata. Stanoví priority rozvoje v návaznosti na realizaci sociální politiky kraje.



evropský
sociální
fond v ČR



OPERAČNÍ PROGRAM
LIDSKÉ ZDROJE
A ZAMĚSTNANOST

PODPORUJEME
VAŠI BUDOUCNOST
www.esfcr.cz

„Zajímají nás potřeby občanů v nepříznivé sociální situaci, na které reagujeme.“

Proces střednědobého plánování rozvoje sociálních služeb je důležitou platformou pro aktivní uplatňování sociální politiky kraje. Tento dokument je oporou pro praktické naplnění jednoho z globálních cílů strategického rozvoje Moravskoslezského kraje na období 2009 - 2020: „Soudržná společnost – kvalitní zdravotnictví, cílené sociální služby a úspěšný boj proti chudobě“

Vize na léta 2015 - 2020:

Síť sociálních služeb v Moravskoslezském kraji odpovídá zjištěným potřebám občanů v daném území a současně pružně reaguje na změny potřeb.

Služby zařazené v síti mají veřejného zadavatele a jsou poskytovány v souladu s požadavky na zajištění kvality, odbornosti a efektivity; působí aktivně a spolupracují s veřejnými zadavateli na řešení nepříznivé sociální situace, předcházejí a brání sociálnímu vyloučení občanů, kteří potřebují poradenství, podporu a péči při řešení své situace.



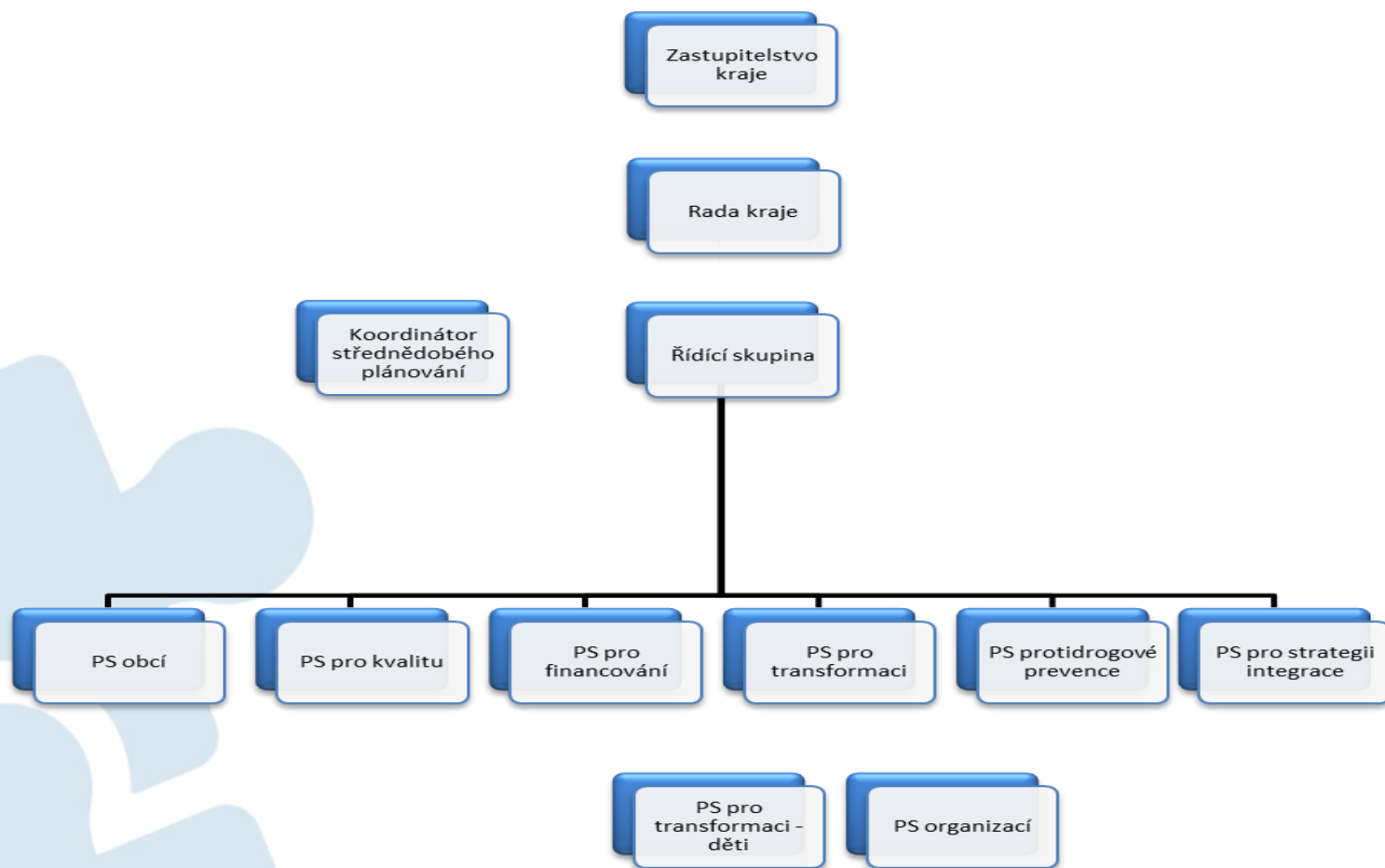
evropský
sociální
fond v ČR



OPERAČNÍ PROGRAM
LIDSKÉ ZDROJE
A ZAMĚSTNANOST

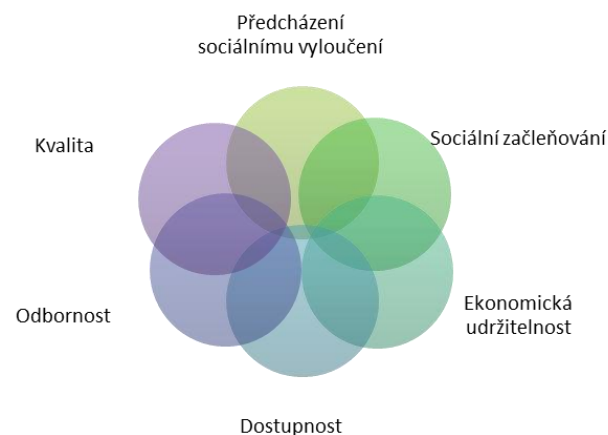
PODPORUJEME
VAŠI BUDOUČNOST
www.esfcr.cz

Organizační struktura procesu střednědobého plánování sociálních služeb v MSK



Proces tvorby SPRSS na léta 2015 – 2020

- Projednání harmonogramu příprav proběhlo v červnu 2013
- Jednotlivé pracovní skupiny následně pracovaly na daných tématech ve vztahu ke struktuře plánování a plánu (kapitoly)
- V rámci odboru rovněž probíhaly pravidelné aktivity ve vztahu k přípravě tohoto strategického dokumentu
- O přípravě plánu, včetně harmonogramu příprav byl na svém jednání v březnu 2014 informován výbor sociální ZK a v dubnu komise pro OZP RK



Proces tvorby Návrhu SPRSS na léta 2015 – 2020

- Do tvorby SPRSS se zapojilo prostřednictvím práce v jednotlivých pracovních skupinách celkem 110 osob
- V období od června 2013 do července 2014 proběhlo 38 jednání pracovních skupin, mj. první společné jednání PS pro kvalitu a pro transformaci
- Pravidelné schůzky v rámci jednotlivých oddělení (odbor sociálních věcí KÚ MSK), mj. také brainstormingy v rámci jednotlivých oddělení a vnitřní připomínkové řízení
- Setkání, jednání, elektronická komunikace atd.
- Plán byl průběžně kompletován a doplňován a aktuální podklady
- Následně byl v souladu s harmonogramem příprav předložen k veřejnému připomínkovému řízení
- Byl zpracován podklad pro vypořádání připomínek Řídící skupinou, následně Řídící skupina připomínky vypořádala



evropský
sociální
fond v ČR



OPERAČNÍ PROGRAM
LIDSKÉ ZDROJE
A ZAMĚSTNANOST

PODPORUJEME
VAŠI BUDOUCNOST
www.esfcr.cz

Faktory ovlivňující poskytování sociálních služeb v MSK v návaznosti na střednědobé plánování rozvoje sociálních služeb

- Počet obyvatel v nepříznivé sociální situaci → síť sociálních služeb
- Zapojení obcí, poskytovatelů a uživatelů do střednědobého plánování sociálních služeb na úrovni kraje
- Financování sociálních služeb → optimalizace sítě → přechod financování sociálních služeb na kraje
- Moravskoslezský kraj je počtem přes 1 226 tis. obyvatel třetí nejlidnatější v ČR → problematika osob v nepříznivé sociální situaci pokud se jedná o počet obyvatel
- Obtíže spojené s plánováním (sociální jevy, hustota osídlení, počet obcí na území obce s POÚ, realizace sociálních politik...)
- Zapojování obcí s OU do procesu střednědobého plánování rozvoje sociálních služeb prostřednictvím pracovní skupiny i jednotlivých IP projektů



evropský
sociální
fond v ČR



EVROPSKÁ UNIE



OPERAČNÍ PROGRAM
LIDSKÉ ZDROJE
A ZAMĚSTNANOST

PODPORUJEME
VAŠI BUDOUCNOST
www.esfcr.cz

Strategické dokumenty kraje, které jsou propojeny se střednědobým plánováním

- Koncepce sociálních služeb v Moravskoslezském kraji“, která byla přijata v roce 2004.
- Strategie rozvoje Moravskoslezského kraje na léta 2009 - 2016
- Střednědobý plán rozvoje sociálních služeb v Moravskoslezském kraji na léta 2015 - 2020
- Koncepce kvality sociálních služeb v MS kraji (včetně transformace pobytových sociálních služeb) + Akční plán
- Moravskoslezský krajský plán vyrovnávání příležitostí pro občany se zdravotním postižením (KPVP) na léta 2014 - 2020
- Strategie protidrogové politiky MS kraje na léta 2015 - 2020
- Strategie integrace romské komunity MSK na období 2015 – 2020
- Koncepce prevence kriminality Moravskoslezského kraje na období 2012 – 2016



evropský
sociální
fond v ČR



EVROPSKÁ UNIE



OPERAČNÍ PROGRAM
LIDSKÉ ZDROJE
A ZAMĚSTNANOST

PODPORUJEME
VAŠI BUDOUCNOST
www.esfcr.cz

Realizace individuálních projektů kraje v návaznosti na zjištěné potřeby

- Optimalizace služeb sociální prevence v MSK (1. 2. 2013 – 31. 3. 2015), 219 mil. Kč
- Podpora soc. služeb v soc. vyloučených lokalitách v MSK II. (1. 9. – 30. 6. 2015), 33mil.
- Podpora vzdělávání a supervize v soc. oblasti v MSK II. (1. 9. 2013 – 30. 6. 2015), 12,5 mil. Kč
- Podpora procesu transformace pobytových soc. služeb v MSK II. (1. 9. 2013 – 30. 6. 2015), 13, 1 mil.
- Podpora soc. služeb v soc. vyloučených lokalitách v MSK III. - 14 634 580,-
- Podpora vzdělávání v sociální oblasti v MSK III. – realizace květen 2014 - červen 2015), 8 931 187
- Plánování II. (realizace leden 2014 – červen 2015) - 4 947 681,-,
- Evaluace poskytování sociálních služeb v MSK – (realizace leden 2014 – červen 2015) - 7 581 920,- Kč



evropský
sociální
fond v ČR



OPERAČNÍ PROGRAM
LIDSKÉ ZDROJE
A ZAMĚSTNANOST

PODPORUJEME
VAŠI BUDOUCNOST
www.esfcr.cz

Financování sítě sociálních služeb v návaznosti na střednědobé plánování

- V Moravskoslezském kraji je v současné době poskytováno téměř 700 registrovaných sociálních služeb.
- Ročně hospodaří s přibližně 3,8 miliardovým rozpočtem.
- Financování těchto služeb je založeno na principu vícezdrojového financování, přičemž výrazný zdroj financování tvoří veřejné rozpočty, tj. rozpočty obcí, rozpočet kraje a rozpočet České republiky.



Podmínky financování nových sociálních služeb (ze státního rozpočtu)

- deklarace potřeby dané služby – soulad se SPRSS a KP obcí
- minimální míra spoluúčasti na financování sociální služby ze strany obce - u služeb odborné sociální poradenství minimálně 30%
 - u služeb pobytových minimálně 30 %
 - u služeb ambulantních minimálně 25 %
 - u služeb terénních minimálně 20 %

z tzv. oprávněné provozní ztráty

- *Oprávněná provozní ztráta* = rozdíl mezi celkovými rozpočtovanými náklady služby a rozpočtovanými úhradami uživatelů vč. rozpočtovaných jiných zdrojů (např. dotace ÚP, tržby z vlastní činnosti, dary) vyjma dotací ze SR

Výhled financování v dalších letech

- Zákon č. 108/2006 Sb., o sociálních službách, v § 101a stanoví způsob financování sociálních služeb, podle kterého má kraj rozhodovat o poskytnutí finančních prostředků z dotace, která bude kraji poskytnuta ze státního rozpočtu k financování běžných výdajů souvisejících s poskytováním sociálních služeb.
- S účinností od 1. 1. 2015 v souladu s § 101 zákona o sociálních službách přešlo dosavadní dotační řízení MPSV na kraje. MPSV zveřejnilo „Metodiku MPSV pro poskytování dotací ze státního rozpočtu krajům a Hlavnímu městu Praze“.
- Krajský úřad připravil a vyhlásil dotační program pro poskytovatele sociálních služeb.



evropský
sociální
fond v ČR



OPERAČNÍ PROGRAM
LIDSKÉ ZDROJE
A ZAMĚSTNANOST

PODPORUJEME
VAŠI BUDOUCNOST
www.esfcr.cz

Finanční objem prostředků ze státního rozpočtu pro zajištění sítě sociálních služeb v návaznosti na Střednědobý plán rozvoje sociálních služeb na léta 2015 - 2020

rok	sociální péče	sociální prevence	sociální poradenství	celkem
2014	761 842	205 917 IP 121 469	34 182	1 123 410
2015	784 697	337 208	35 207	1 157 112
2016	808 238	347 324	36 264	1 191 826
2017	832 485	357 744	37 352	1 227 580
2018	857 460	368 476	38 472	1 264 408
2019	883 184	379 530	39 626	1 302 340
2020	909 679	390 916	40 815	1 341 410



evropský
sociální
fond v ČR



OPERAČNÍ PROGRAM
LIDSKÉ ZDROJE
A ZAMĚTNANOST

PODPORUJEME
VAŠI BUDOUCNOST
www.esfcr.cz

Finanční objem prostředků ze státního rozpočtu pro zajištění optimální sítě sociálních služeb v návaznosti na Střednědobý plán rozvoje sociálních služeb na léta 2015 - 2020

Finanční vyjádření optimální sítě pro rok 2014 je definováno ze žádostí o dotaci MPSV, které byly sníženy o neuznatelné a nadhodnocené náklady. Pro následující roky byl objem finančních prostředků potřebný pro zabezpečení optimální sítě navýšen o 1% z důvodu rozvoje sociálních služeb a o 2 % předpokládaného vývoje inflace.



evropský
sociální
fond v ČR



OPERAČNÍ PROGRAM
LIDSKÉ ZDROJE
A ZAMĚSTNANOST

PODPORUJEME
VAŠI BUDOUCNOST
www.esfcr.cz

Priority rozvoje

1. Rozvoj sociálních služeb realizovat s ohledem na udržitelnost a stabilitu sítě
2. Zachovat sociální služby především jako veřejnou službu
3. Udržení optimální sítě a její dlouhodobě udržitelný rozvoj při zachování stávajících zdrojů jejího financování
4. Rozvoj sociálních služeb v Moravskoslezském kraji bude řízen s ohledem na podmínky a opatření stanovené v tomto plánu
5. K rozvoji bude docházet pouze v případě služeb plánovaných a podpořených ze zdrojů veřejného zadavatele, přičemž prioritu má rozvoj potřebných služeb v území, které není danou službou pokryto
6. Podporovány budou ty sociální služby, jejichž hospodaření bude vykazovat efektivní využívání nákladů
7. Rozvoj sítě sociálních služeb bude vycházet z úzké součinnosti s obcemi v Moravskoslezském kraji

Priority rozvoje

8. Při vzniku nových služeb bude podporován zejména rozvoj terénních a ambulantních služeb, které lidem umožňují co nejdéle setrávat v jejich přirozeném prostředí
9. Na základě objektivně zjištěných potřeb bude kraj ve spolupráci s obcemi veřejným zadavatelem služeb a aktivit, které efektivně podpoří řešení nepříznivé sociální situace osob se specifickými potřebami, přičemž zřízení služby v rámci území obce není s ohledem na četnost výskytu potřeb efektivní. Jedná se například o potřeby občanů, kteří mají vzácná onemocnění, poruchy autistického spektra, těžké tělesné postižení, duševní onemocnění atd. Vždy však bude zohledněna konkrétní situace v daném území s ohledem na dostupnost, efektivitu a kvalitu poskytnuté podpory, pomoci a péče
10. Podporován bude vznik služeb s dopadem na potřeby uživatelů těch služeb, které jsou součástí systémových, celokrajských změn v procesu deinstitucionalizace, transformace a reformy psychiatrické péče
11. Kraj bude ve spolupráci s obcemi zadavatelem sociálních služeb a aktivit, které efektivně využívají nástroje sociální práce (včetně aktivit inovativního charakteru), a které umožní efektivně a cíleně reagovat na zjištěné potřeby v návaznosti na sociální vyloučení



evropský
sociální
fond v ČR



EVROPSKÁ UNIE



OPERAČNÍ PROGRAM
LIDSKÉ ZDROJE
A ZAMĚSTNANOST

PODPORUJEME
VAŠI BUDOUCNOST
www.esfcr.cz

Priority rozvoje

12. Podporovány budou aktivity směřující k identifikaci potřeb v oblasti ohrožených dětí a rodin, vzájemná spolupráce mezi poskytovateli a obcemi na komunální úrovni, která povede k efektivnímu řešení nepříznivé sociální situace za využití multidisciplinární, meziresortní spolupráce
13. Podporován bude rozvoj sociálních služeb, které reagují na potřeby v oblasti sociálně právní ochrany dětí. Jedná se o sociální služby, které jsou zařazeny do sítě sociálních služeb za předpokladu, že součástí jejich poskytování je také výkon sociální práce vyplývající z pověření pro sociálně právní ochranu dětí dle platné legislativy
14. Podporovány budou aktivity, které umožní změnit způsob, formu a metody práce v sociálních službách, které participují v systému SPOD. Snahou přitom je zavádět takové způsoby, formy a metody práce, které v souladu s tímto plánem, aktivně pracují na řešení nepříznivé sociální situace celé rodiny za maximálního využití zdrojů rodiny, a to převážně terénní formou v domácnosti uživatelů a ve spolupráci s dalšími veřejnými službami
15. Rozvíjeny budou služby a aktivity, které umožní sanovat rodinu a minimalizovat rizika plynoucí z nestabilní situace rodiny; přitom je předpokladem, že bude podpořeno běžné fungování rodiny a stabilizována situace ohroženého dítěte



evropský
sociální
fond v ČR



EVROPSKÁ UNIE



OPERAČNÍ PROGRAM
LIDSKÉ ZDROJE
A ZAMĚSTNANOST

PODPORUJEME
VAŠI BUDOUCNOST
www.esfcr.cz